

Путешествие во времени

« Край мой Тульский »

(калейдоскоп исторических фактов)



Подготовила :
Фомина Ольга
Викторовна.
МОУ « Шаховская
ООШ »

История Тульского края

1

2

3

4

5

6

7

8

9

10

11

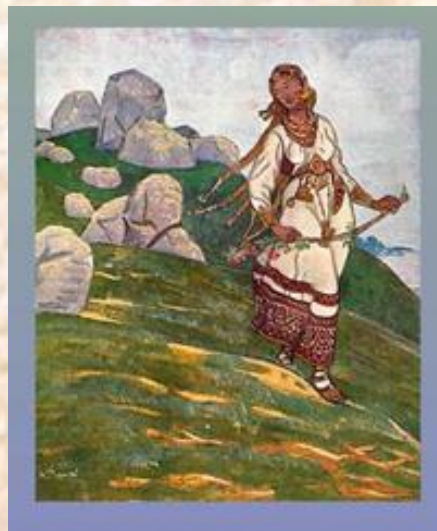
12

13

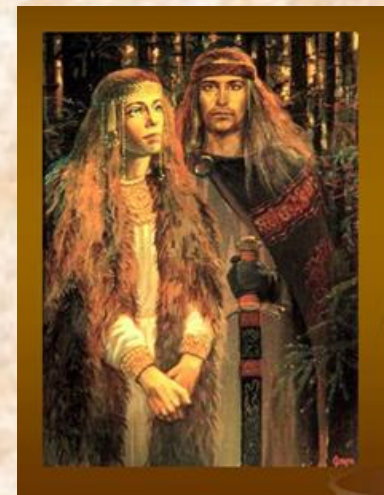
1. Какие славянские племена в VIII – IX вв стали заселять берега рек Оки, Упы, Осётра, Черепети, Верхнего Дона?



ВЯТИЧИ



ПОЛЯНЕ



ДРЕВЛЯНЕ

ВЯТИЧИ



Вятичи – союз восточнославянских племен, живших во второй половине первого тысячелетия н. э. в верхнем и среднем течении Оки. Название вятичи предположительно произошло от имени родоначальника племени - **Вятко**.



2. В каком году киевский князь Владимир присоединил земли вятичей к Древнерусскому государству

В 901 г.

В 1000 г.

В 981 г.



Владимир Святославич

В 964—966 (либо 968—969) годах в результате походов князя Святослава вятичи были временно подчинены Киевской Руси.

Сын Святослава — Владимир — вновь воевал с вятичами и наложил на них дань в **981 году.**



3. Исход Куликовской битвы решили неожиданно ударившие в спину татарам русские дружины, предусмотрительно спрятанные Дмитрием Донским

1. В ЗЕЛеноЙ ДУБРАВЕ

2. В СОСНОВОМ БОРУ

3. У ГОРОДА ОДОЕВА



Михаил Шаньков "Засадный полк" .

За полком Левой руки в лесном массиве Зеленая Дубрава Дмитрий Иванович поставил отборный отряд конницы из 10–16 тыс. человек – Засадный полк, возглавляемый князем Владимиром Андреевичем Серпуховским и опытным воеводой Дмитрием Михайловичем Боброком-Волынским.

Около 3 часов дня воевода Дмитрий Боброк повёл в наступление засадный полк. Русская тяжёлая конница нанесла мощный удар во фланг и тыл вражеским порядкам, которые продолжали давить на остатки полка левой руки (Мамай в это время ввел в бой резервы, посчитав, что наступил решающий момент битвы). Одновременно в общее наступление пошли силы русского центра и правого фланга. Удар засадных сил стал решающим в Куликовской битве.



4. «Мал городок, но старше Москвы на годок». О каком городе загадка?

1. О ТУЛЕ

2. ОБ АЛЕКСИНЕ

3. ОБ ОДОЕВЕ



Тула

- Тула впервые упоминается в Никоновской летописи XVI века. Упомянув военные действия 1146 года в рассказе о том, как новгород-северский князь, спасаясь от воинственных братьев, скрылся в лесах вятичей и затем с оставшейся ратью ходил собирать дань с Тулы и других городов Никон говорит так: «Святослав Ольгович, идя в Рязань, и быв во Мценске и в Туле, и в Дубке, на Дону, и в Ельце, и в Пронске, и придя в Рязань на Оку». Из этого можно сделать вывод, что к моменту первого упоминания город уже существовал, однако установить хотя бы приблизительную дату основания города невозможно. Вполне вероятно, что возникновение поселения относится к XI—XII векам.



5. В каком году в Туле была создана оружейная (кузнечная) слобода?

1. В 1561 Г.

2. В 1586 Г.

3. В 1595 Г.



- в 1595 году по указу Фёдора Иоанновича было «велено поселить за рекой Упой 30 кузнецов, дабы делали они государево самопальное дело.» А 300 лет назад в 1712 году Пётр I повелел: «для лучшего в том оружейном деле способу при той оружейной слободе построить заводы.»



**6. В каком году была учреждена
Тульская губерния?**

1. В 1710 Г.

2. В 1756 Г.

2. В 1777 Г.



- В XIII—XV веках на территории губернии существовало самостоятельное Новосильское княжество, позднее вошедшее в состав Московского государства.
- В **1777** году в ходе административной реформы Екатерины II было учреждено *Тульское наместничество*, включившее в себя большую часть территории бывшей Тульской провинции Московской губернии.
- 12 октября 1796 года на основании указа Павла I *Тульское наместничество* было преобразовано в Тульскую губернию.



7. Назовите имя русского полководца начала XIX в., тульского дворянина, отличившегося в Смоленском, Бородинском и других сражениях Отечественной войны 1812 г.

1. П. И. БАГРАТИОН.

2. Д. С. ДОХТУРОВ.

3. А. П. ТОРМАСОВ.

Д. С. ДОХТУРОВ.



- Русский военачальник, генерал от инфантерии. Во время Отечественной войны 1812 года командовал 6-м пехотным корпусом, руководил обороной Смоленска от французов.
- Под Бородином командовал сначала центром русской армии, а потом левым крылом. Википедия
- Родился 12 сентября 1756 г., Тульская губерния



8. Кто был основателем гармонного производства в Туле?

1. Н. Н. АРГУНОВ.

2. М. В. ДАНИЛОВ.

3. И. Е. СИЗОВ.



Иван Евстратьевич Сизов

Оружейный и гармонный мастер, основатель гармонного производства в России, организатор одной из первых гармонных фабрик.

В июле 1830 году тульский оружейный мастер Иван Евстратьевич Сизов приобрел на Нижегородской ярмарке за 40 рублей ассигнациями (по другим данным за 35 рублей) немецкую однорядную гармонь. Приехав домой, в знаменитую в Туле Чулковскую слободу, он сразу же разобрал своё приобретение на части и одну за другой стал их копировать. Скоро умелец изготовил инструмент, не отличающийся по качеству звучания от зарубежной диковинки. Так появилась на свет первая отечественная гармонь.



9. Назовите участницу русско-японской войны, организовавшую в Туле лечебницу для больных туберкулезом

1. А. В. БАТАШЕВА.

2. П. Ф. КУДЕЛЛИ.

3. И. Г. СМИДОВИЧ.

Александра Васильевна Баташева



Александра Васильевна Баташева много сделала для улучшения здравоохранения в Туле и губернии: она была основательницей первого в Тульской губернии Иншинского противотуберкулезного диспансера и заложила основы такой же больницы в Петелине.

Она оказывала большую благотворительную помощь приютам.

Была участницей русско-японской войны: организовала отряд сестер милосердия, сама выносила раненых с поля боя.

Сумела также сконструировать специальную тележку для перевозки раненых.

А.В. Баташева была награждена орденом Св. Великомученика и Победоносца Георгия IV степени "За службу и храбрость"

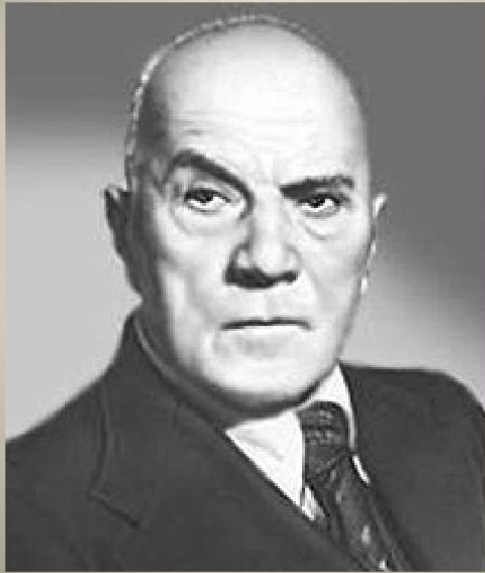


10. В начале XX в. на Куликовом поле был возведен храм Сергия Радонежского со шлемовидными куполами. Автором проекта был архитектор:

1. **А. Н. ВОРОНИХИН.**

2. **В. П. СТАСОВ.**

3. **А. В. ЩУСЕВ.**



Алексей Викторович Щусев



Ю. А. Олсуфьев был председателем комитета по возведению храма-памятника в память о Куликовской битве и заказал А.В. Щусеву его проект.

Щусев создал вдохновенное произведение в неорусской версии стиля модерн.

Храм Сергия Радонежского на Куликовом поле почти завершили к 1917 году. Отстаивая свой нетривиальный замысел — здание с асимметричным главным фасадом, Щусев едва окончательно не поссорился с Олсуфьевым, требовавшим сделать иной фасад, с однотипными по форме завершениями башен, и зодчий, задержавший строительство, все-таки сумел пойти на нежелательный для себя компромисс. Только в ходе последней реставрации храма-памятника его идея была реализована (но в весьма грубом исполнении покрытия). Иконы же, написанные специально для храма В. А. Комаровским и Д. С. Стеллецким, бесследно пропали.

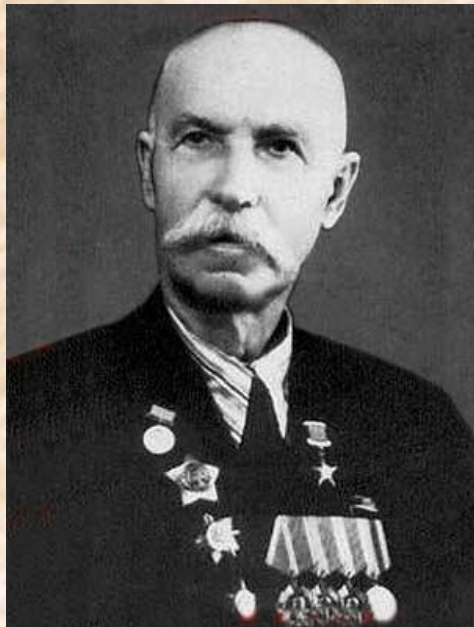


11. Первый отечественный автоматический пистолет получил название «ТТ». Что оно означает?

1. ТУЛЬСКИЙ ТОКАРЕВА.

2. ТУЛЬСКИЙ ТРЕТЬЯКОВА.

3. ТУЛЬСКИЙ ТУПОЛЕВА.



Пистолет ТТ

(Тульский, Токарев) является одной из самых известных в мире моделей пистолетов. Его создатель — **Федор Васильевич Токарев** (1871—1968) всю жизнь посвятил стрелковому оружию. Самозарядные винтовки его конструкции находились на вооружении у советских бойцов во время Великой Отечественной войны. Однако именно пистолет ТТ (Тульский, Токарев) принес своему создателю мировую известность.



12. Когда Тульская область была освобождена от немецко-фашистских захватчиков?

1. В НАЧАЛЕ ДЕКАБРЯ 1941 Г.

2. В НАЧАЛЕ ЯНВАРЯ 1942 Г.

3. ВЕСНОЙ 1942 Г.

Освобождение Тульской области



Защитники города готовы к бою. Тула, перекресток улиц Советской и Коммунаров (ныне проспект Ленина)

Освобождение Тульской области началось **28 ноября 1941 года**. В этот день советские войска отвоевали девять населенных пунктов Иваньковского района – Богословское, Щепилово, Тепловка, Ледово, Притыкино, Михайловское, Страхово, Захарьино, Кунеево. Таким образом, первая неделя декабря – это период, когда активно шел процесс освобождения, однако и оккупация еще продолжалась.

Тульская область была освобождена в основном к 23 декабря 1941 года.



**13. Где в Тульской области
находится эта старинная
дворянская усадьба?**



1. В Г. ЕФРЕМОВЕ.

2. В Г. БОГОРОДИЦКЕ.

3. В Г. АЛЕКСИНЕ

Богородицк -

российский город (с 1777 г.), административный центр Богородицкого района Тульской области. Город расположен на правом берегу реки Упёрты (приток Упы), в 65 км от Тулы. Богородицк называют Тульским Петергофом. Достопримечательностью города являются **Богородицкий дворец-музей и парк**. Принадлежала усадьба роду Бобринских, родоначальником которой был граф Алексей Бобринский, незаконнорожденный сын Григория Орлова и императрицы Екатерины II.







СПАСИБО ЗА ИГРУ!

Интернет-ресурсы

<http://www.historicus.ru>

<https://ru.wikipedia.org>

<http://kraeved1147.ru/>

<http://a-v-belousov.narod.ru/slovar12.htm>

<http://story.foto-tula.ru/>

<http://historypistols.ru/>

<http://tulagosarchive.ru/>